



TOEN

LATER



NU



2006



HOE IS JLD ONTSTAAN?

2006 Walraven.

Om bij het begin te beginnen komen we uit bij Walraven bandenservice. In Goes en verre omstreken goed bekend om de service en prijs, voornamelijk in banden en uitlaten (fast-fit). Walraven wilde zich terugtrekken uit Goes en volledig richten op Vlissingen, wat ons de mogelijkheid bood om het bedrijf in 2006 over te nemen. Omdat het een nieuwe eigenaar werd, was het niet mogelijk dezelfde naam te houden. Zodoende is JLD-autoservice geboren! De naam JLD is afgeleid van de naam van de eerste eigenaar.

2006 verbouwing.

Na de overname waren er veel zaken die we veranderd en opgeknapt wilden zien aan het pand op de Kloetingseweg 76. Na een paar weken verbouwen, schoonmaken en schilderen had alles een frissere en schonere uitstraling. Ook werd er geïnvesteerd in gereedschap en machines om goed en degelijk te kunnen werken.

2007 opstarten.

Na de verbouwing werd er gewerkt met 2 monteurs en waren het voornamelijk nog de fast-fit werkzaamheden. Maar een nieuwe bezetting brengt ook nieuwe up-to-date kennis, zodoende kon JLD zijn werkzaamheden uitbreiden naar een veel breder gebied. Langzaam maar zeker verandert de service naar meer dan alleen banden en uitlaten en maakte JLD een groei door tot waar het nu is.

2010



2010 tweede eigenaar.

Na 4 jaar komt Kees Boot, die tot die tijd als bedrijfsleider heeft gewerkt, als mede eigenaar in de zaak. Dit zorgt ervoor dat er directer zaken kunnen worden gedaan en dat er meer groei in het bedrijf komt. En al snel begint het kenbaar te klein te worden.

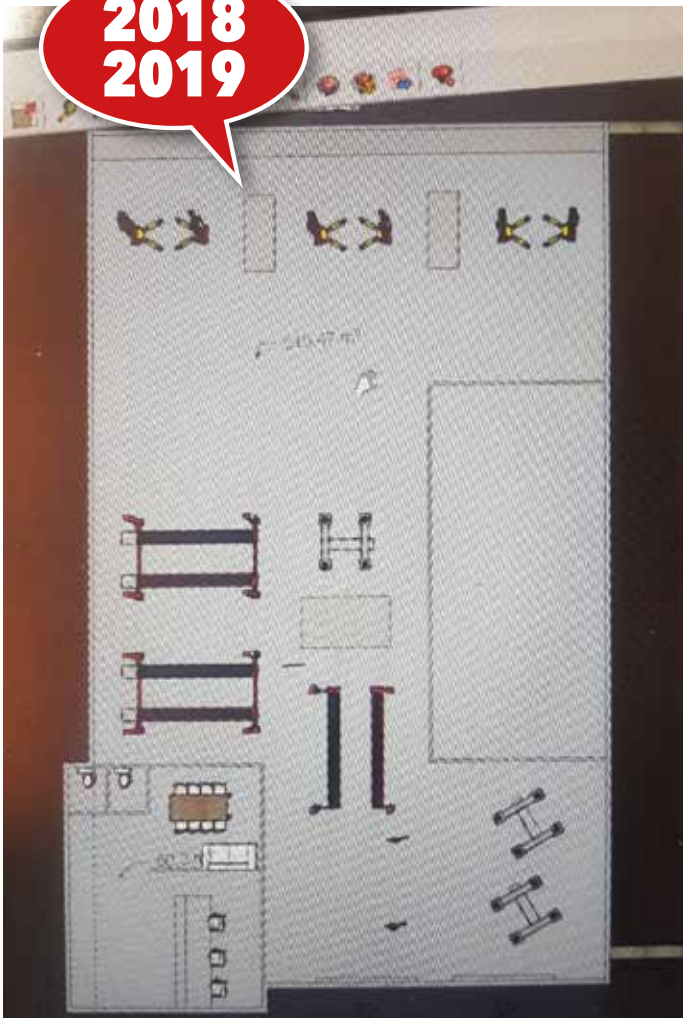
2016 afscheid van de eerste eigenaar.

Na 10 jaar goed samenwerken en het opbouwen tot een bedrijf met 4 personen met veel speciaal gereedschap en kennis, wordt besloten dat Kees Boot verder gaat samen met zijn collega's.

2016



2018
2019



2018/2019 Eerste concrete plannen.

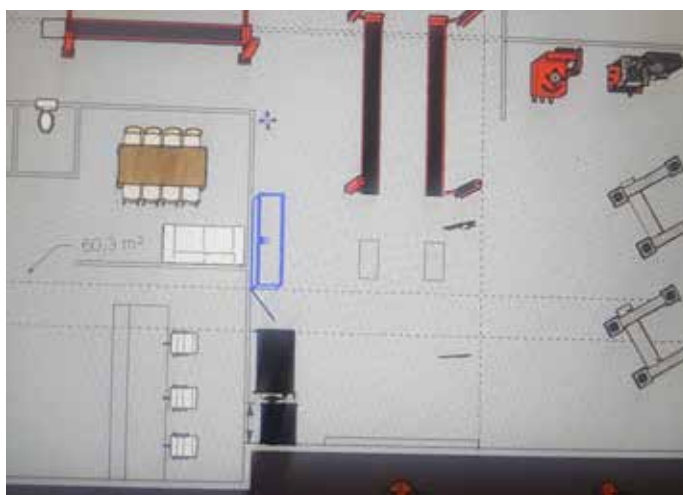
In de afgelopen jaren is het bedrijf steeds meer gegroeid en begint het steeds duidelijker te worden dat er onvermijdelijke keuzes gemaakt moeten worden. Dit betekent of nee verkopen of groeien. Nee verkopen zit niet in het bloed bij JLD dus worden de verschillende mogelijkheden nagekeken. Huidige locatie verbouwen?

Een bestaand pand? Een nieuw pand?

Het huidige pand verbouwen lijkt geen optie. Want het chronisch te kort aan parkeerruimte wordt daar niet mee opgelost, het wordt zelfs alleen maar kleiner! Gaan we een vergunning krijgen voor een verbouwing? En krijgen we op dit perceel oppervlakte genoeg om ook de toekomst aan te kunnen? Of lopen we dan binnen zeer korte periode weer tegen dezelfde problemen?



Een bestaand pand is een serieuze optie! Maar de Kloetingseweg is een eigen plekje. En onze wens was het liefst niet op De Poel. En dan vallen er een hoop bedrijfspanden af! Toch hebben we een paar bedrijfspanden kunnen bekijken. Helaas sloten die niet aan op de wensen die wij hebben. En/of moet er veel aan verbouwd worden.



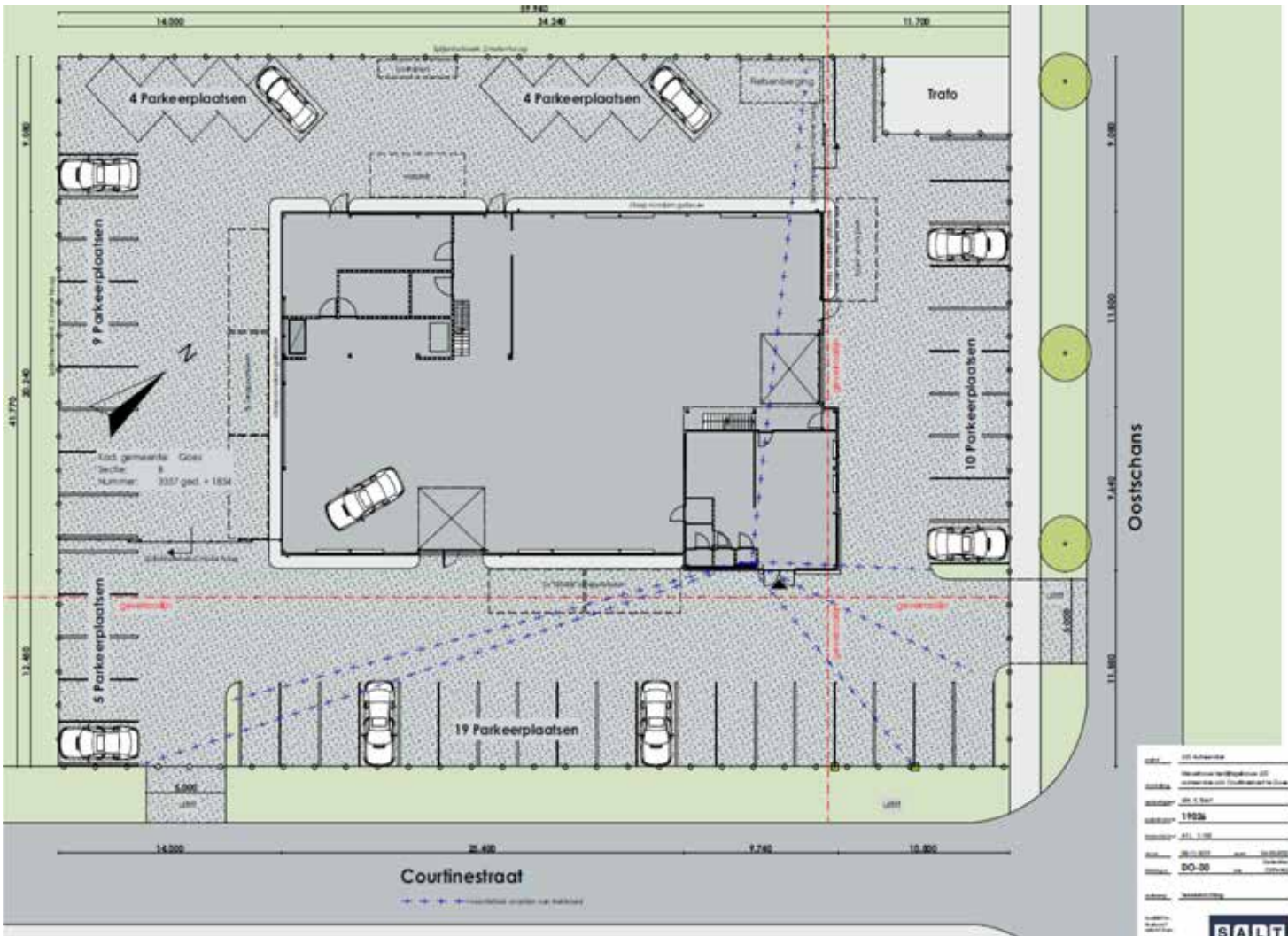
Een nieuw pand, spannend! Wat komt daar allemaal bij kijken! Veel! Maar wel toekomst proof. Volledig naar eigen wens. En dan komt er nog een kavel vrij waar we eigenlijk gelijk weg van zijn! Dan wordt het toch zaak om nieuwbouw goed onder de loep te nemen en wat plannen te smeden en mogelijkheden te verkennen, en te kijken of het haalbaar is!

**2019
2020**



2019/2020 Concrete plannen en tekeningen

Dan komt het moment om in gesprek te gaan met de bank en de architect! De eerste afspraken worden gemaakt en we gaan ijverig op de pc in de weer om ontwerpen/inrichtingen te verzinnen. Wat werkt wel en wat werkt niet? Na heel wat uurtjes tekenen en overleg met de architect komt er steeds meer zicht op wat we wel willen en niet willen. Eind resultaat is een mooi plan waar we trots op zijn! Met de tekeningen op zak worden bouwbedrijven aangeschreven en een kosten begroting beraamd, en met goede moed naar de bank!





Deze staan er niet negatief in. Dus doorpakken!
Meer gesprekken meer uitwerken meer mogelijkheden verkennen meer offertes...
en de datum om echt een keuze te maken komt steeds dichterbij! Tijd om de hypotheek rond te krijgen!! en toen Covid-19... Frisse moed verder. Er wordt een ondernemersplan gemaakt en ingediend bij de bank. Maar dat bleek niet makkelijk tijdens de Covid-19 plan A,B, C tot Z gehad. En zowaar de bank ging akkoord!



Locatie

Kloetingseweg is een leuke plek om te zitten. Praktisch niet. Maar wel een locatie tussen de woonhuizen en geen andere garages rond je heen. Echt een eigen plekje! Dus eigenlijk het eerste wat we zeiden, liefst niet op De Poel! Maar ja, dan valt er veel af! Na wat locaties gezien te hebben kwam de nieuwe ontwikkeling van de Goese Diep naar voren! De eerste dag dat het online stond, hebben we gelijk contact met de makelaar gezocht! En een voorkeur voor een kavel uitgesproken! Maar ook hier kwam verandering in! Het plan werd opnieuw ingedeeld. Uiteindelijk zijn we er blij mee! Want de kavel die we nu hebben is naar ons idee een heel mooi eigen plekje waar we hopelijk jaren met veel plezier heel wat auto's kunnen repareren tot tevredenheid van de klant!

WAAROM VERHUIZEN?

De vraag werd steeds vaker aan de balie gesteld. Wanneer gaan jullie verhuizen? Het wordt toch wel te klein voor jullie? En dat klopt! Het wordt veel te klein en het is veel te klein! Er zijn veel redenen om te verhuizen. Efficiëntie, arbo-technisch, veiligheid en toekomst zijn zomaar wat steekwoorden. Onderstaand de belangrijkste punten vermeld om u mee te nemen in deze redenen!

- We staan nu met 3 monteurs. Waarvan er één af en toe buiten aan de brug moet werken, puur voor de banden. Dit was een belangrijke reden voor ons! We willen dat het personeel onder goede omstandigheden kan werken en dat werd steeds lastiger op deze locatie! En dan is natuurlijk de efficiëntie op een brug buiten minder dan binnen. Want daar kan maar een beperkt soort werkzaamheden op uitgevoerd worden wegens milieu en hoogte van de brug.

- Heeft u een hoge auto/bus? Dan werd het lastig op deze locatie om een zware klus uit te voeren! Want het plafond is niet hoog en dat betekent gebukt werken. Ook dit zou problemen op gaan leveren in de toekomst. Of het zou betekenen dat we klanten moeten gaan weigeren met grotere auto's en bussen. En dat doen we niet graag bij JLD!

- Bij JLD doen we graag het liefst zoveel mogelijk in eigen beheer. Helaas moesten we de APK-keuringen afgelopen jaren uitbesteden aan derden! De afgelopen jaren hebben deze bedrijven dat super goed en netjes opgepakt voor ons! En daar is de dank zeer groot voor! Maar de wens was toch altijd om het zelf uit te voeren. Dit gaat op de nieuwe locatie een mogelijkheid zijn! Dit betekent dat de agenda daarin minder ver hoeft uit te lopen en we het sneller op kunnen pakken voor de klant!

- Parkeerruimte! We zetten nu 60 a 70% van de auto's aan de weg kant. De burens zijn super! Maar ook dit gaat een keer een probleem zijn in de toekomst! We moeten ook regelmatig auto's verplaatsen door ruimtegebrek op ons terrein, het ruimtegebrek geeft risico's en is on-efficiënt. Op de nieuwe locatie kunnen we alle auto's parkeren op ons eigen terrein!

- De op- en afrit is bij ons nu gevaarlijk. Voor veel mensen is dit een gevaarlijk punt, een slecht overzichtelijk fietspad en dan nog een druk looppad.

■ Te weinig vertrekken: Wachtruimte, kantine, ontvangst, back office. Het is nu 1 ruimte! De wens van JLD is om de klant meer te kunnen bieden, een lekkere ruimte waar de klant even rustig kan zitten met een kop koffie en een krant, stripboek of laptop. Als wij nu pauze hebben betekent dat voor de klant dat ze niet kunnen zitten maar moeten blijven zitten in de auto of buiten blijven staan.

■ Omdat alle ruimtes in 1 zijn en de balie helaas niet groter kan is er ruimte voor 1 persoon achter de balie. Dit blijkt rond 08.00 en 17.00 uur wanneer klanten de auto komen halen of brengen een groot probleem te zijn. Klanten moeten langer wachten omdat het lastig is bij te springen achter de balie. Ook dit punt willen we graag veranderen. Maar is zeer lastig op de huidige locatie.

■ Door ruimtegebrek en een overvolle agenda (waar we heel erg blij mee zijn bij JLD) werd het steeds lastiger om even snel wat op te pakken voor een klant! Even mee rijden. Even een storing uitlezen. Even mee luisteren naar een geluid, werd steeds lastiger! Maar dit was/is altijd een kracht van JLD geweest! Dat willen we blijven doen! En dat gaan we weer doen!



2021



Op 1 februari 2021 was het eindelijk zover en gingen de deuren open van ons gloednieuwe pand.

Onze klanten wisten ons al snel te vinden en de eerste reacties logen er niet om en waren zonder uitzondering zeer enthousiast. Dat mag ook wel want met de ruimte die we nu hebben zijn we één van de grootste niet merkgebonden garages van Goes en omstreken. Met de allernieuwste apparatuur, een ruime balie waar u vriendelijk ontvangen wordt door Jo en niet te vergeten een mooie ruimte waar u rustig kunt wachten of werken met gratis wifi koffie en thee.

2021 is voor JLD een bijzonder jaar, terugkijkend zijn wij zijn ontzettend trots op wat we in de afgelopen jaren bereikt hebben maar realiseren ons terdege dat dit alleen mogelijk was door tevreden klanten die ons altijd weer wisten te vinden.

Wij zijn helemaal klaar voor de toekomst en zien u graag komen!

